

NETVLIESLOSLATING

Netvliesloslating leidt tot perifeer en vervolgens centraal gezichtsverlies. Een heelkundige ingreep is dringend nodig.

Normaal zicht



Netvliesloslating



Normaal zicht



Netvliesloslating

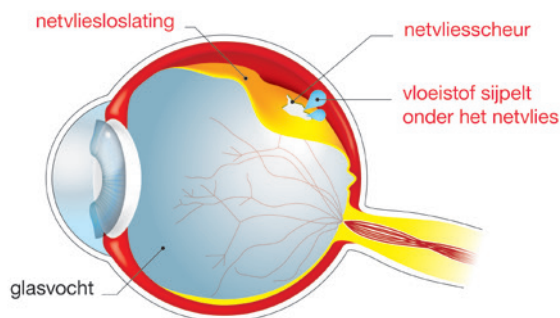


NETVLIESLOSLATING

De ziekte

Netvliesloslating is een aandoening die, wanneer ze niet wordt behandeld, kan leiden tot een totaal verlies van het zicht. De ziekte komt vooral voor bij mensen tussen 45 en 60 jaar. Ze komt ook vaker voor bij bijziende personen of bij mensen met netvliesloslating in de familie, bij mensen die een slag op het oog hebben gekregen of bij personen die al voor cataract werden geopereerd.

Het glasvocht is de transparante en viskeuze stof die de holte achterin het oog vult. Naarmate de leeftijd vordert, wordt het vloeibaarder en komt het los van het netvlies. We spreken dan van een achterste glasvochtloslating. Bijziendheid, een ontsteking of een trauma kunnen leiden tot een glasvochtloslating. Wanneer het glasvocht loslaat, kan het een stukje van het netvlies mee losrukken, waardoor er een scheur of gaatje in het netvlies ontstaat. Wanneer er vocht door het scheurtje lekt en het netvlies optilt, spreken we van een netvliesloslating.



© Brailleliga

De symptomen

Een netvliesloslating is pijnloos.

- Plotse brutaal opduikende grote rondvliegende deeltjes in het gezichtsveld.
- Lichtflitsen.
- Plotseling verlies van centraal zicht.
- Snel progressief verlies van gezichtsveld (zwarte sluier).

De behandeling

Bij een **gescheurd netvlies** kan een snelle ingreep verhinderen dat het netvlies los komt. Dat is een preventieve behandeling. Daarbij zet de oogarts het netvlies rond de scheur met laserpuntjes vast. Bij het helen gaan de randen van de scheur dicht en kan er geen vocht lekken onder het netvlies.

Wanneer **het netvlies is losgekomen**, is een heelkundige ingreep niet te vermijden. Bij bepaalde technieken moet het oog inwendig worden geopereerd. Mensen bij wie de netvliesloslating met succes werd behandeld, kunnen na de ingreep meestal terug zien. De meeste mensen herstellen zo goed dat ze opnieuw kunnen lezen en zich verplaatsen. Wanneer het glasvocht littekenweefsel heeft gevormd, bestaat de kans dat het netvlies niet meer kan worden vastgezet. Het zicht gaat dan achteruit tot het helemaal verloren gaat. Dat vergt een nieuwe ingreep, waarbij onder meer het glasvocht en de littekenweefsels worden verwijderd. Daarna wordt de glasvochtruimte gevuld met een siliconenolie die enkele maanden later uit het oog wordt verwijderd.

Voorzorgsmaatregelen

- Wanneer de symptomen optreden (lichtflitsen, sliertjes of vlekken, sluier): snel een oogarts raadplegen.
- Regelmatig een oogarts raadplegen, vooral bij ernstige bijziendheid.